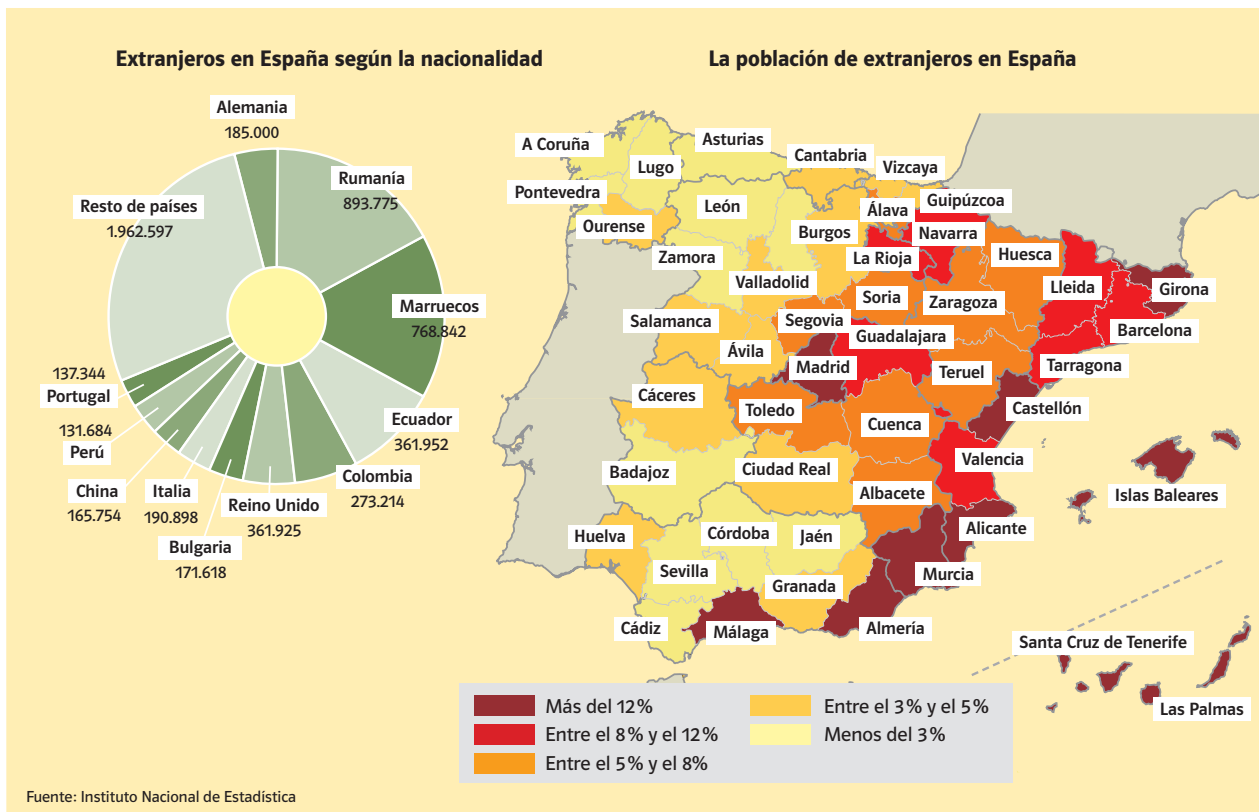


Extranjeros en España

ESCRIBIR/LEER



1. Describid la gráfica y el mapa con la ayuda de las palabras de la casilla.

Analizar una estadística  
⇒ pág. 119

Vocabulario para hablar de estadísticas	
La gráfica	muestra...
El mapa	representa... ilustra...
<b>Cantidades</b>	
casi el... por ciento de...	(un poco) más de...
un cuarto de / un quinto de...	la mitad ( <i>Hälfte</i> ) de...
una mayoría ( <i>Mehrheit</i> ) de...	una minoría ( <i>Minderheit</i> ) de...
aproximadamente ( <i>etwa</i> ) ...	

2. Contestad las siguientes preguntas:

- ¿De qué países llegan principalmente los inmigrantes a España?
- ¿Cuáles creéis que son las razones por las que van los inmigrantes a España?
- ¿A qué regiones de España van? ¿Por qué creéis que eligen esas regiones?
- ¿Pensáis que todos los inmigrantes que llegan están en la misma situación? Justificad vuestra respuesta.

3. Leed el siguiente texto y comparadlo con vuestras respuestas.

## Extranjeros en España



En la Unión Europea viven 32,5 millones de extranjeros (2010), que representan el 6,5% de la población. La mayoría de los extranjeros (20,2 millones) son de países que no pertenecen a la

5 Unión, mientras que 12,3 millones son ciudadanos de otro Estado miembro<sup>1</sup>. Más del 75% de todos los extranjeros que hay en la UE residen en cinco países de la Unión: Alemania, España, Reino Unido, Italia y Francia.

10 En lo referente a<sup>2</sup> España, hay que decir que en los últimos diez años el número de extranjeros se ha multiplicado por tres. Desde el 2010 se observa, sin embargo, un crecimiento más lento que en los años anteriores debido a la crisis. Desde 2008, la población

15 rumana es la más numerosa entre los extranjeros que hay en España (14,9% en 2011).

En estos años España ha pasado a ser el segundo país del mundo, por detrás de EE.UU., al que más inmigrantes llegan. El campo se ha llenado de

20 rumanos y marroquíes. Ingleses y alemanes se han quedado a vivir aquí por el buen clima, han comprado casas y formado verdaderas colonias en la costa mediterránea. Las relaciones históricas con América Latina ha hecho que gran número de

25 latinoamericanos prefieran España a otros países porque tienen menos problemas con el idioma y con la cultura. Así en los barrios del centro de ciudades como Madrid y Barcelona se escucha con gran frecuencia el acento español del otro lado del

30 Atlántico.

La principal razón de la llegada de tantos inmigrantes a España es que la economía española creció mucho y muy rápido. Por eso se ha necesitado gente para trabajar, especialmente en la agricultura, en

35 la construcción y en el turismo. Otra razón: España es uno de los países europeos donde es más fácil conseguir un permiso de trabajo.

Hay que decir que la inmigración ha sido muy positiva para España, pero esta llegada tan grande de inmigrantes también causa problemas. Por una parte, los inmigrantes se concentran en cuatro comunidades autónomas: Cataluña, Madrid, Comunidad Valenciana y Andalucía. Así pues es necesario que el Gobierno haga algo para que

40 esos inmigrantes se integren y no vivan en barrios aislados. Por otra parte los inmigrantes son los que más problemas tienen cuando hay una crisis económica, ya que pierden sus trabajos y no tienen aquí a una familia que los ayude. El trabajo es lo que

45 más ayuda a la integración y está desapareciendo con la crisis: la tasa de paro entre inmigrantes se eleva a<sup>3</sup> la estratosférica cota del 35%. Y el problema no es solo que haya un desempleo tan elevado<sup>4</sup>,

50 o que las ayudas para el desempleo se estén acabando para muchos. El problema es que, incluso cuando la economía se recupere<sup>5</sup>, es muy probable no lo hará en los sectores en los que buena parte de los inmigrantes en España encuentran trabajo.

<sup>1</sup> el estado miembro der Mitgliedstaat • <sup>2</sup> en lo referente a in Bezug auf • <sup>3</sup> elevarse a sich belaufen auf • <sup>4</sup> elevado, -a hoch • <sup>5</sup> recuperarse sich erholen

4. Marcad cuáles de estas afirmaciones son verdaderas según el texto.

1. La mayoría de los extranjeros en la Unión Europea...

- a) ... son ciudadanos comunitarios.
  - b) ... no son ciudadanos comunitarios.
  - c) ... son africanos.
- 

2. Tres cuartos del total de los extranjeros...

- a) ... no tienen permiso de trabajo.
  - b) ... viven en solo cinco países de la Unión Europea.
  - c) ... viven en España.
- 

3. En España en los últimos diez años...

- a) ... se ha prohibido la entrada de inmigrantes.
  - b) ... muchos extranjeros se han ido.
  - c) ... el número de inmigrantes es tres veces mayor.
- 

4. Con la crisis económica...

- a) ... no vienen tantos inmigrantes como antes.
  - b) ... han dejado de venir inmigrantes a España.
  - c) ... viene el mismo número de inmigrantes.
- 

5. En estos últimos años...

- a) ... las relaciones con Latinoamérica no son buenas.
  - b) ... solo Estados Unidos ha recibido más inmigrantes que España.
  - c) ... España ha recibido tantos inmigrantes como Alemania.
- 

6. La causa más importante de la llegada de extranjeros es...

- a) ... la facilidad de conseguir un permiso de trabajo.
  - b) ... casi no hay problemas con el idioma y la cultura.
  - c) ... el rápido crecimiento que tuvo la economía.
- 

5. Haced un análisis de cómo afecta la crisis económica la crisis a los inmigrantes.

6. Comentad la frase: «El trabajo es lo que más ayuda a la integración».